

# Magistrát města Prostějova

nám. T. G. Masaryka 130/14, 796 01 Prostějov

Odbor dopravy Magistrátu města Prostějova, Křížkovského 36/7, Prostějov

Prostějov, dne 20.9.2019

**SpZn.: OD/2359/2019/Pa**

Č.j.: PVMU 121794/2019 41

S00AX02KEYOB

Spis.:/Skart.znak: 280.3.2 S5



Oprávněná úřední osoba pro vyřízení: Jaroslav Pavlíček, tel 582 329 803

Oprávněná úřední osoba pro podepisování: Ing. Miroslav Nakládal, tel.: 582 329 800

## STANOVENÍ

### PŘECHODNÉ ÚPRAVY PROVOZU NA POZEMNÍCH KOMUNIKACÍCH

Odbor dopravy Magistrátu města Prostějova, jako správní orgán příslušný podle § 124 odst. 6 zákona č. 361/2000 Sb., o provozu na pozemních komunikacích a o změnách některých zákonů (zákon o silničním provozu), ve znění pozdějších předpisů (dále jen "zákon o silničním provozu") na návrh, který podal

**REPONT s.r.o., IČO 26863057, Na Zelince 1167/19, 751 31 Lipník nad Bečvou,  
kterého zastupuje NVB LINE s.r.o., IČO 26979675, Cukrovar 716, 768 21 Kvasice**

(dále jen "navrhovatel"), podle § 77 odst. 1 písm. c) a § 77 odst. 5 zákona o silničním provozu a § 172 a 173 zákona č. 500/2004 Sb., správní řád, ve znění pozdějších předpisů (dále jen "správní řád") opatřením obecné povahy

#### s t a n o v í

přechodnou úpravu provozu na pozemních komunikacích

komunikace: silnice III/0462 a přilehlé silnice III. Tříd a místní komunikace

termín: 23.9.2019 – 30.11.2019 (v případě prodloužení uzavírky po dobu uzavírky)

akce: oprava silnice III/0426 v km 3, 563 – 7, 579 mezi obcemi Vranovice a Brodek u Prostějova

#### Podmínky pro provedení přechodné úpravy provozu:

1. Přechodná úprava provozu bude realizována podle výkresu, který byl odsouhlasen DI PČR Prostějov č.j. KRPM-109266-3/čj-2019-141206 ze dne 18.9.2019.
2. Provedení a umístění dopravního značení musí být v souladu s vyhláškou č. 294/2015 Sb., kterou se provádějí pravidla provozu na pozemních komunikacích, ve znění pozdějších předpisů, technickou normou ČSN EN 12899-1 a technickými podmínkami TP 66 "Zásady pro označování pracovních míst na pozemních komunikacích".
3. Veškeré dopravní značení bude provedeno v základní velikosti v reflexním provedení. Všechny součásti dopravních značek (patka, sloupek, značka, uchycení) musí být schváleného typu. Provoz bude řízen světelnou signalizací a za snížené viditelnosti bude místo označeno výstražným světlem žluté barvy podle § 45 odst. 3 zákona o silničním provozu.

4. Trvalé dopravní značení, které je v rozporu s přechodným dopravním značením bude překryto a po ukončení akce uvedeno do původního stavu.
5. Osazení dopravního značení zajistí organizace oprávněná k umístění dopravního značení.
6. Za řádné provedení dopravně bezpečnostního opatření, odbornou montáž dopravního značení, jeho kontrolu a udržování po celou dobu přechodné úpravy provozu a včasné odstranění je zodpovědný REPONT s.r.o., IČO 26863057, Na Zelince 1167/19, 751 31 Lipník nad Bečvou, kontaktní osoba Tomáš Hubáček, tel.: 739 321 099.
7. Při realizaci přechodné úpravy provozu nesmí dojít k znečištění nebo poškození dotčené pozemní komunikace.
8. Pokud pominou důvody pro umístění přechodného dopravního značení přede dnem stanoveným v rozhodnutí, musí být dopravní značení okamžitě odstraněno, součásti a příslušenství pozemní komunikace uvedeny do původního stavu a tato skutečnost neprodleně oznámena správnímu orgánu a orgánu Policie ČR.
9. Z důvodu zajištění bezpečnosti silničního provozu může správní orgán stanovit další dopravní značení, případně stanovené dopravní značení změnit. Povinností navrhovatele je zajistit okamžité osazení stanoveného dopravního značení.

#### **Odůvodnění:**

Navrhovatel podal návrh na přechodnou úpravu provozu na pozemních komunikacích z důvodu zajištění bezpečnosti silničního provozu. K návrhu přiložil jednoduchou projektovou dokumentaci.

Správní orgán obdržel kladné závazné stanovisko dotčeného orgánu DI PČR Prostějov č.j. KRPM-109266-3/čj-2019-141206 ze dne 18.9.2019.

Správní orgán návrh posoudil a neshledal důvody, které by bránily stanovení přechodné úpravy provozu, a proto stanovil přechodnou úpravu provozu na pozemních komunikacích.

#### **Poučení:**

Proti opatření obecné povahy nelze podat opravný prostředek. Opatření obecné povahy nabývá účinnosti pátým dnem po vyvěšení na úřední desce správního orgánu a musí být vyvěšeno po dobu nejméně 15 dnů. Soulad opatření obecné povahy s právními předpisy lze posoudit v přezkumném řízení.

Do opatření obecné povahy a jeho odůvodnění může každý nahlédnout u správního orgánu. Jde-li o stanovení přechodné úpravy provozu správní orgán nevyzývá dotčené osoby k podávání připomínek nebo námitek.

Ing. Miroslav Nakládal  
vedoucí odboru dopravy  
Magistrátu města Prostějova

#### **Příloha:**

- Situace dopravního značení.

#### **Obdrží:**

**Žadatel**

REPONT s.r.o., IDDS: tjexbvg

NVB LINE s.r.o., IDDS: 5zjqtmk

**Dotčené orgány státní správy**

Krajské ředitelství policie Olomouckého kraje, Územní odbor Prostějov, Dopravní inspektorát, IDDS: 6jwhpv6

**K vyvěšení**

Obecní úřad Dobrochov, IDDS: 9jzawu9

Obecní úřad Vranovice-Kelčice, IDDS: y2eashz

Správa silnic Olomouckého kraje, příspěvková organizace, Středisko údržby Jih, IDDS: ur4k8nn

A/A, R/D

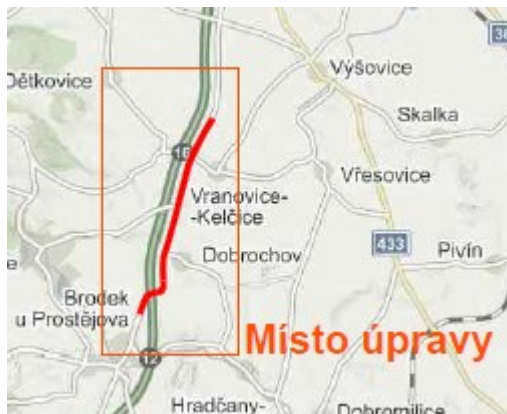
**Pro Magistrát města Prostějova, Obecní úřad Dobrochov a Obecní úřad Vranovice-Kelčice:**

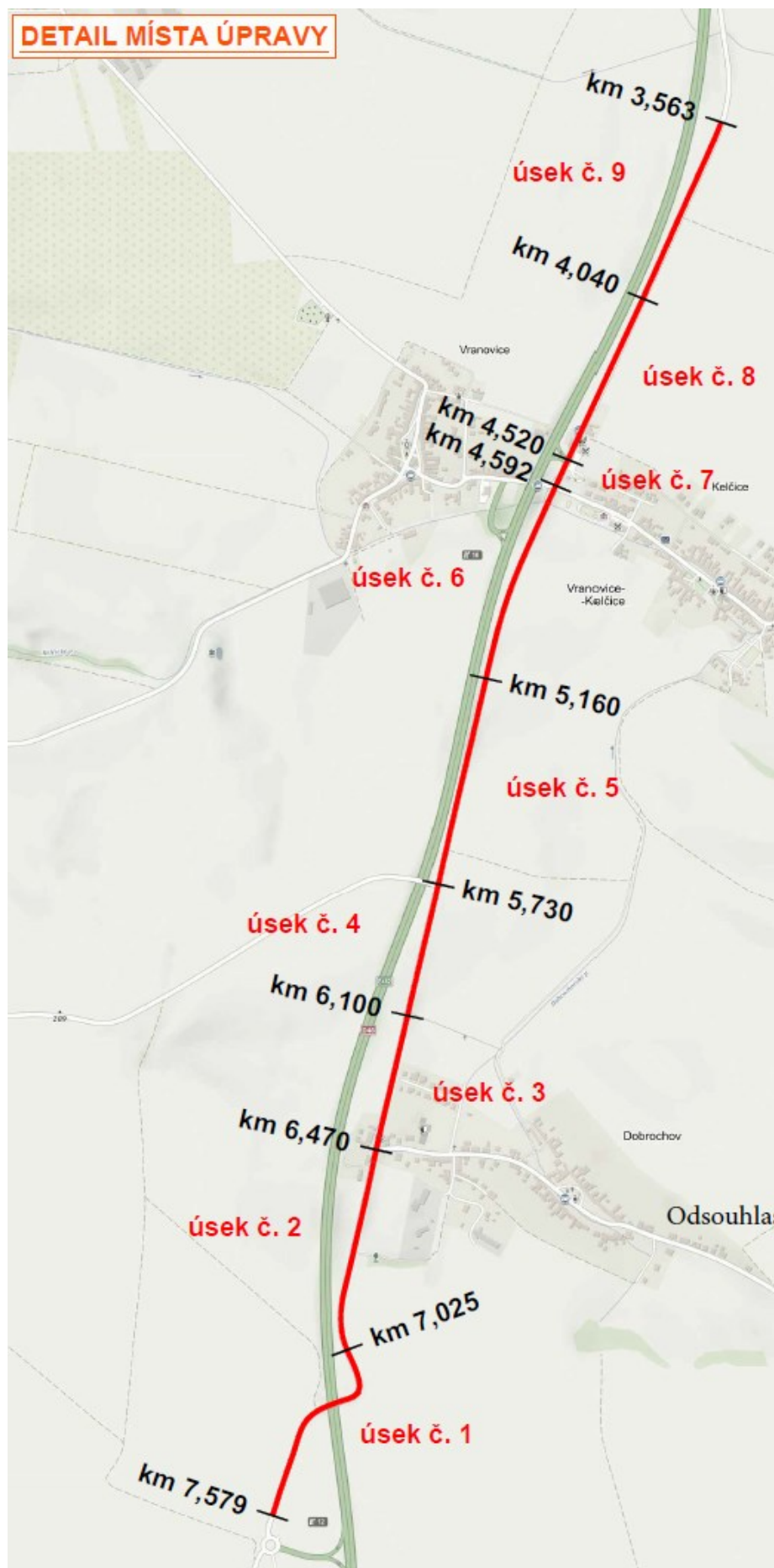
Toto opatření obecné povahy musí být vyvěšeno na úřední desce po dobu 15 dnů a zveřejněno též způsobem umožňujícím dálkový přístup.

Vyvěšeno dne: .....

Sejmuto dne: .....

Razítko a podpis orgánu, který potvrzuje vyvěšení a sejmutí opatření obecné povahy.

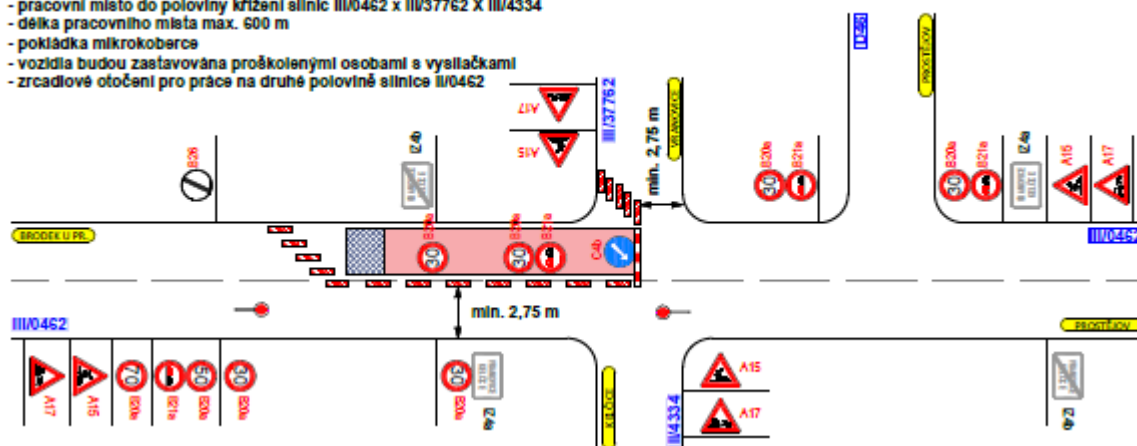






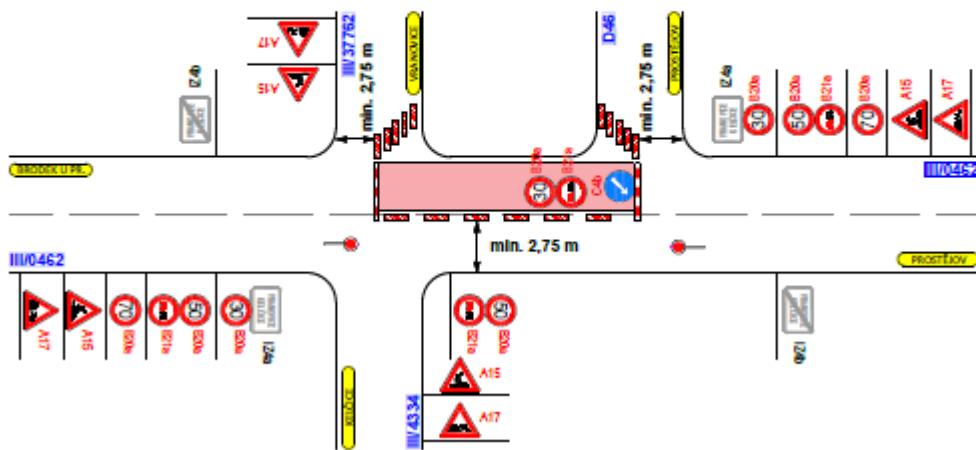
### ÚSEK Č. 6 - POKLÁDKA MIKROKOBERCE - REGULACE

- pracovní místo do poloviny křižení silnic III/0462 x III/37762 X III/4334
- délka pracovního místa max. 600 m
- pokládka mikrokoberce
- vozidla budou zastavována proškolenými osobami s vysílačkami
- zrcadlové otočení pro práce na druhé polovině silnice III/0462



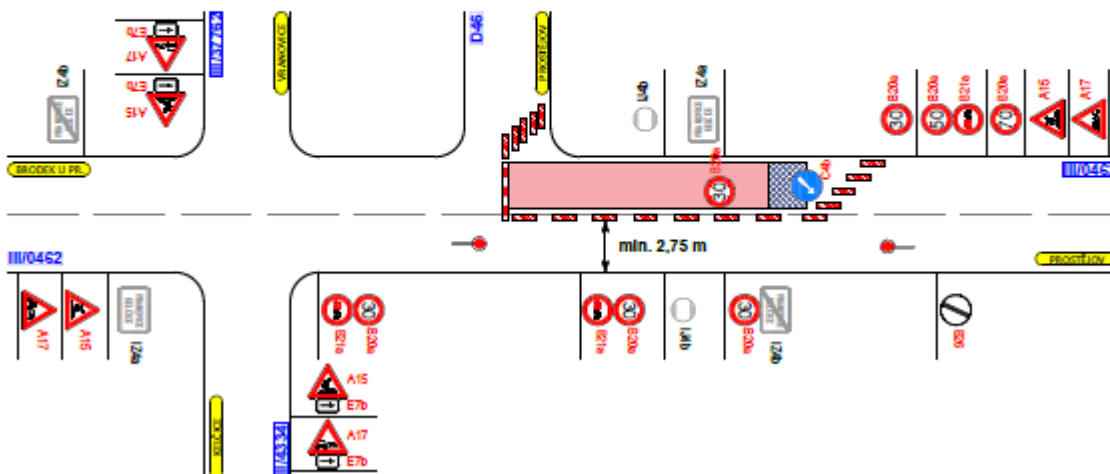
### ÚSEK Č. 7 - POKLÁDKA MIKROKOBERCE - REGULACE

- pracovní místo do poloviny křižení silnic III/0462 x III/37762 X III/4334 x D46
- délka pracovního místa max. 100 m
- pokládka mikrokoberce
- vozidla budou zastavována proškolenými osobami s vysílačkami
- zrcadlové otočení pro práce na druhé polovině silnice III/0462



### ÚSEK Č. 8 - POKLÁDKA MIKROKOBERCE - REGULACE

- pracovní místo do poloviny křižení silnic III/0462 x D46
- délka pracovního místa max. 500 m
- pokládka mikrokoberce
- vozidla budou zastavována proškolenými osobami s vysílačkami
- zastávka autobusu "Vranovice-Kelčice, Kelčice, motoras" nebude dotčena (nový povrch bude ihned pojetdný)
- zrcadlové otočení pro práce na druhé polovině silnice III/0462



### ÚSEK Č. 9 - POKLÁDKA MIKROKOVERCE - SSZ / REGULACE

- pracovní místo na rovném úseku
- délka pracovního místa max. 500 m
- pokládka mikrokoberce
- doprava řízena kyvadlově mobilní semaforovou soupravou
- v případě tvorby kolon budou vozidla zastavována proškolenými osobami s vysílačkami
- zrcadlové otočení pro práce na druhé polovině silnice II/0462

